



COMUNICADO DE PRENSA

RED STATE DATA CENTER DE PUERTO RICO (SDC-PR)

Baja levemente el porcentaje de familias en pobreza en Puerto Rico

Contraste entre los periodos 2011-2015 y 2016-2020, indica esta característica en 60 Municipios

San Juan, PR, 17 de marzo de 2022 – El *U.S. Census Bureau* publicó hoy los datos más recientes de la Encuesta sobre la Comunidad de Puerto Rico. Estas estadísticas hacen referencia a la información recopilada en un periodo de cinco años, desde el año 2016 al año 2020. La nueva publicación provee datos sobre características demográficas, sociales, económicas y de vivienda para Puerto Rico y los municipios, así como para niveles geográficos específicos como, barrios y tramos censales. Como parte de la *Red State Data Center del U.S. Census Bureau* en Puerto Rico, el Instituto de Estadísticas de Puerto Rico (Instituto) presenta diversos resultados de interés:

1. En una comparativa del quinquenio previo 2011-2015, frente al periodo más reciente 2016-2020, los estimados indican que:
 - Entre el total de familias de Puerto Rico, el por ciento de las familias bajo el umbral de pobreza disminuyó levemente de 41.8% a 39.8%, siendo esta diferencia estadísticamente significativa.
 - A nivel municipal, unos 60 municipios mostraron una merma similar en cuanto a la característica de familias en situación de pobreza.
 - Cabe destacar que en solo 16 de los 60 municipios las diferencias fueron estadísticamente significativas.
 - Los municipios de Culebra, Barranquitas, Maunabo, Morovis y Peñuelas mostraron el mayor decrecimiento en esta característica. La diferencia del municipio de Culebra no fue estadísticamente significativa.
 - El municipio de Fajardo no reflejó cambio (41.4%) entre ambos periodos.
 - Vieques, Hormigueros, Cidra, Hatillo y Lajas mostraron un aumento del porcentaje de familias en pobreza, pero estos no fueron estadísticamente significativos.



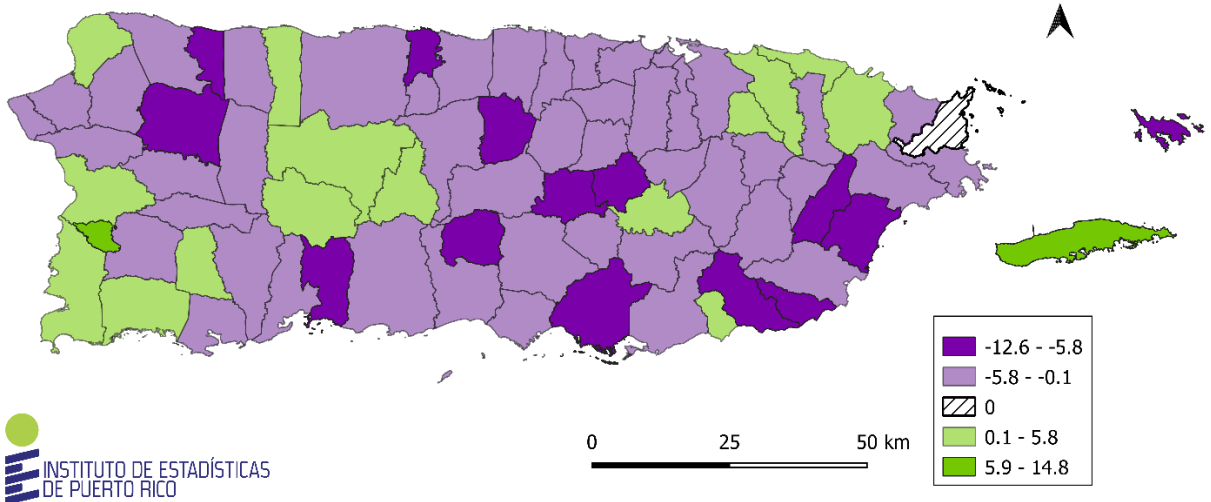
2. Además, a nivel de Puerto Rico durante el periodo 2016-2020, entre las características sociales se estimó que:
- 81,254 abuelos viven con sus nietos, y de estos el 36.1% son responsables de ellos.
 - En cuanto a presencia de computadoras y acceso a la Internet en los hogares en Puerto Rico (1,205,749), el 72.6% tienen alguna computadora y el 64.3% tiene alguna suscripción a Internet de banda ancha.

“La reducción del porcentaje de familias en pobreza en Puerto Rico podría ser el efecto de los siguientes cambios entre los periodos: un leve incremento en el ingreso familiar, según indica la mediana, y una disminución del tamaño familiar. Ambos aspectos son considerados en el cómputo de los umbrales de pobreza sobre familias y personas.”, expresó Alberto L. Velázquez-Estrada, Gerente Senior de Proyectos Estadísticos del Instituto.

Las tablas con características de interés pueden accederse en la herramienta de diseminación de datos del *U.S. Census Bureau* data.census.gov. Además, como la entidad líder del *State Data Center* de Puerto Rico, el Instituto maneja el portal del SDC, en el cual se encuentran los informes estadísticos principales y las publicaciones del *U.S. Census Bureau* sobre Puerto Rico, específicamente aquellas que son más solicitadas, tal como los estimados poblacionales anuales; la Encuesta sobre la Comunidad de Puerto Rico (*Puerto Rico Community Survey*) y las estadísticas oficiales sobre los censos decenales de población y vivienda de Puerto Rico, entre otras. El portal del SDC de Puerto Rico puede ser accedido a través de: censo.estadisticas.pr.



Cambio en porcentaje de familias en pobreza: 2011-2015 y 2016-2020





Por ciento de familias en pobreza,
Municipios y Puerto Rico: 2011-2015 y 2016-2020

Pos. ↑↓	Municipio	Total de Familias		% del Total de Familias en pobreza		cambio (puntos %)	Pos. ↑↓	Municipio	Total de Familias		% del Total de Familias en pobreza		cambio (puntos %)
		2011-15	2016-20	2011-15	2016-20				2011-15	2016-20	2011-15	2016-20	
1	Vieques	1,825	1,340	33.9	48.7	14.8	40	Naguabo	6,243	5,671	46.7	43.9	-2.8
2	Hormigueros	4,413	4,117	31.3	37.8	6.5	41	Orocovis	5,153	4,960	55.5	52.6	-2.9
3	Cidra	10,983	9,290	37.3	40.5	3.2	42	Yauco	7,184	7,353	49.7	46.8	-2.9
4	Hatillo	10,812	10,255	41.5	44.6	3.1	43	Cayey	11,773	11,286	38.3	35.3	-3.0
5	Lajas	5,963	5,233	56.9	59.7	2.8	44	Coamo	9,922	8,736	46.1	43.0	-3.1
6	Arroyo	4,449	4,099	52.2	55.0	2.8	45	Florida	3,513	3,222	50.7	47.6	-3.1
7	Aguadilla	14,977	14,900	46.2	48.8	2.6	46	Gurabo	11,248	10,755	28.8	25.7	-3.1
8	Loíza	6,529	6,142	44.6	46.7	2.1	47	Aguada	9,849	9,266	49.7	46.5	-3.2
9	Jayuya	3,843	3,853	51.9	53.3	1.4	48	Corozal	8,802	8,098	53.8	50.5	-3.3
10	Adjuntas	4,617	4,100	60.2	61.4	1.2	49	Guayama	10,237	9,294	50.2	46.7	-3.5
11	Mayagüez	19,070	17,317	45.6	46.5	0.9	50	Lares	7,507	7,599	56.4	52.9	-3.5
12	Rio Grande	12,692	11,183	34.0	34.9	0.9	51	Juana Díaz	12,735	11,218	47.1	43.5	-3.6
13	Sabana Grande	4,878	4,785	45.9	46.7	0.8	52	Camuy	9,292	8,228	45.8	42.1	-3.7
14	Trujillo Alto	17,883	17,378	25.8	26.6	0.8	53	Isabela	11,014	10,483	51.7	47.9	-3.8
15	Utua	7,569	6,859	48.6	49.4	0.8	54	Maricao	1,356	1,289	58.1	54.2	-3.9
16	Cabo Rojo	11,672	10,954	45.8	46.3	0.5	55	San Germán	8,096	7,067	46.3	42.4	-3.9
17	Carolina	44,994	40,241	27.8	28.1	0.3	56	Vega Alta	9,334	9,079	45.8	41.9	-3.9
18	Fajardo	8,754	8,278	41.4	41.4	0.0	57	Vega Baja	12,741	13,318	44.5	40.2	-4.3 *
19	Manatí	11,443	10,371	41.1	40.9	-0.2	58	Santa Isabel	5,428	4,761	48.6	44.3	-4.3
20	Cataño	6,967	6,044	43.7	43.4	-0.3	59	Dorado	9,578	8,440	32.0	27.6	-4.4
21	Ponce	38,403	34,486	48.0	47.6	-0.4	60	Ciales	4,340	4,420	55.3	50.6	-4.7
22	Toa Alta	18,751	17,015	29.6	29.1	-0.5	61	Agua Buenas	6,713	6,383	48.6	43.8	-4.8
23	Juncos	9,596	9,365	43.5	42.7	-0.8	62	Luquillo	4,806	4,536	43.1	38.3	-4.8
24	Guánica	4,005	3,316	60.1	59.3	-0.8	63	San Lorenzo	9,889	9,349	46.4	41.2	-5.2 *
25	Moca	9,204	9,734	51.5	50.5	-1.0	64	Rincón	3,774	3,330	43.6	38.1	-5.5
26	Bayamón	51,010	45,636	32.2	31.1	-1.1	65	Comerio	4,713	3,529	57.1	51.2	-5.9
27	Ceiba	3,250	2,833	41.0	39.6	-1.4	66	Villaalba	6,212	5,844	49.5	43.3	-6.2 *
28	Yabucoa	8,643	7,739	47.9	46.5	-1.4	67	Salinas	7,813	6,672	51.7	44.8	-6.9 *
29	Guaynabo	23,970	20,071	23.7	22.2	-1.5	68	Barceloneta	6,134	5,683	52.3	45.0	-7.3 *
30	Canóvanas	10,763	10,545	40.1	38.5	-1.6	69	San Sebastián	9,993	10,068	53.6	46.3	-7.3 *
31	Añasco	6,975	6,320	44.1	42.3	-1.8	70	Humacao	13,408	12,066	41.6	34.0	-7.6 *
32	San Juan	86,944	80,864	38.5	36.6	-1.9 *	71	Patillas	4,111	4,029	53.4	45.6	-7.8 *
33	Guayanilla	5,083	4,722	52.2	50.3	-1.9	72	Quebradillas	6,969	5,703	52.1	43.7	-8.4 *
-	Puerto Rico	879,818	810,494	41.8	39.8	-2.0 *	73	Las Piedras	9,663	9,074	44.4	35.7	-8.7 *
34	Toa Baja	20,327	18,792	34.8	32.8	-2.0	74	Peñuelas	5,962	5,140	57.4	48.0	-9.4 *
35	Caguas	36,136	32,576	35.1	33.0	-2.1	75	Morovis	7,455	7,651	50.1	40.5	-9.6 *
36	Aibonito	6,484	6,203	42.8	40.6	-2.2	76	Maunabo	3,088	2,776	50.1	40.1	-10.0 *
37	Naranjito	6,687	6,176	47.4	45.2	-2.2	77	Barranquitas	7,200	6,657	59.3	47.2	-12.1 *
38	Las Marías	2,281	1,915	48.6	46.2	-2.4	78	Culebra	310	278	37.1	24.5	-12.6
39	Arecibo	23,415	22,136	45.7	42.9	-2.8							

Notas: * Indica una diferencia estadística significativa al 90% de confianza.

↑↓ Posición según diferencia en puntos porcentuales (aumento a decrecimiento) del % de familias en pobreza según el umbral del gobierno federal.

Por: Instituto de Estadísticas de Puerto Rico.

Fuente: Encuesta sobre la Comunidad de Puerto Rico, 5-year estimates (2011-2015 & 2016-2020), U.S. Census Bureau.



El Instituto de Estadísticas de Puerto Rico es una entidad gubernamental autónoma con la encomienda de coordinar el servicio de producción de estadísticas del Gobierno para asegurar que los sistemas de recopilación de datos y estadísticas, en los que se basan las políticas públicas, estén completos, sean confiables y de acceso rápido y universal.

Para más información puede visitar la página web: www.estadisticas.pr o escribir a preguntas@estadisticas.pr También pueden seguir las redes sociales a través de las cuentas de Facebook (@estadisticas.pr), Twitter (@EstadisticasPR), LinkedIn (Instituto de Estadísticas de Puerto Rico) e Instagram (@institutodeestadisticas).

##

Contacto: Idia M. Martínez, R-28

787-603-3200