



COMUNICADO DE PRENSA

RED STATE DATA CENTER DE PUERTO RICO (SDC-PR)

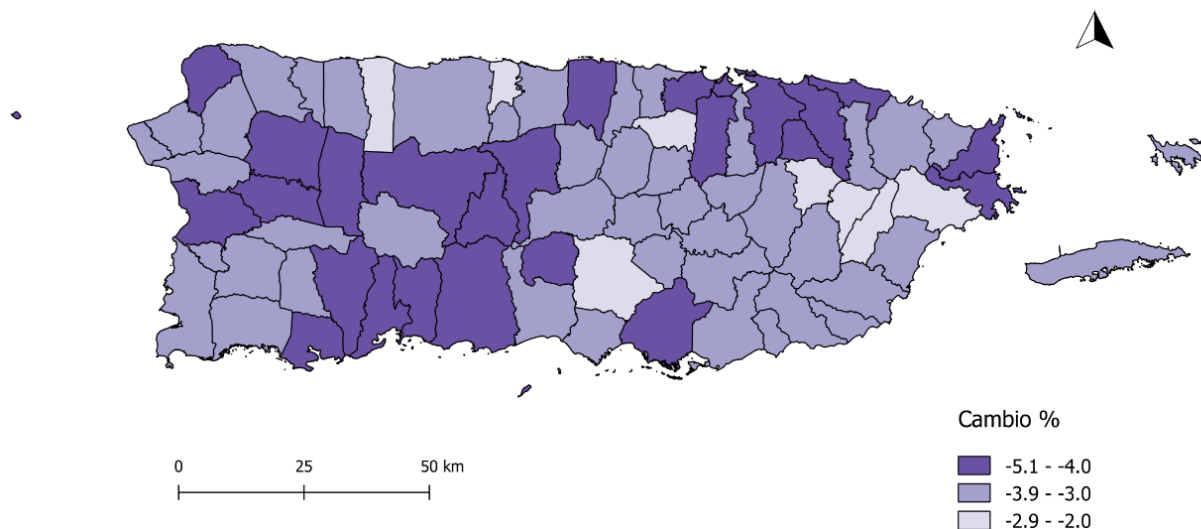
POBLACIÓN DE LOS 78 MUNICIPIOS DECRECE ENTRE 2% A 5% DEL 2017 AL 2018

Estimados de julio 2017 (pre-huracanes) a julio 2018 (pos-huracanes) así lo indican

San Juan, PR, 18 de abril de 2019 – El *U.S. Census Bureau* publicó hoy los estimados de la población total más recientes para los municipios de Puerto Rico. Estas estadísticas hacen referencia al 1ro de julio de 2018 e incluyen los estimados poblacionales de cada municipio de Puerto Rico, siendo estos los primeros estimados poblacionales a nivel municipal pos-huracanes. Como la entidad líder de la *Red State Data Center* del *U.S. Census Bureau* en Puerto Rico, el Instituto de Estadísticas de Puerto Rico (Instituto) presenta a continuación, un resumen de diversos hallazgos de los estimados poblacionales del año 2018, comparado con los estimados del 1ro de julio de 2017:

1. Desde el 1 de julio de 2017 al 1 de julio de 2018, los 78 municipios de Puerto Rico mostraron un decrecimiento poblacional de entre -2.0% a -5.1%.
2. Según el cambio porcentual de los estimados, los diez municipios en los que hubo un mayor decrecimiento de la población fueron: Las Marías, Peñuelas, Guánica, Lares, Ponce, Fajardo, Yauco, Ceiba, San Juan y Bayamón con una reducción de entre -4.5% y -5.1%.
3. Por otra parte, los decrecimientos poblacionales más bajos (entre -2.0% a -3.0%) fueron en los municipios de: Gurabo, Toa Alta, Barceloneta, Naguabo, Las Piedras, Coamo, Juncos, Hatillo, Dorado y Canóvanas.
4. Se incluye un mapa con la distribución geográfica en los municipios categorizados, según el cambio porcentual en su población entre el año 2017 al 2018. Además, se incluye una tabla que muestra la población de los municipios y su cambio porcentual:

Cambio porcentual de la población por municipio: estimados 1ro de julio 2017 y 2018



Por: Instituto de Estadísticas de Puerto Rico
Fuente: Annual Estimates of the Resident Population: July 1st, 2017 to July 1st, 2018 (Vintage 2018)
Source: U.S. Census Bureau, Population Division

Nota: Cambios porcentuales con valores negativos indican una disminución en la población estimada del 1ro de julio del 2017 frente a la población del 1ro de julio del 2018.

“Los nuevos estimados exponen la situación pos huracanes, que combinado con los factores socioeconómicos a nivel municipal y de Puerto Rico, repercutieron en una reducción de los habitantes. Es decir, parte de la población ha respondido con movilidad de residencia fuera de Puerto Rico, y en el caso de la planificación familiar, aumentan las probabilidades de aplazar el nacimiento de nuevos miembros en aquellas personas que aspiran a ello. Perder población de entre 2 a 5 por ciento de un año para otro es imponente, conlleva retos en el plano económico y social. Incluso, más allá del ágil decrecimiento poblacional, está el efecto en la composición de la población. El perfil de la población cambia a su vez y la política pública debe atemperarse efectivamente a los cambios demográficos.” expresó Alberto L. Velázquez Estrada, Gerente de Proyectos Estadísticos en el Instituto.

Cambio porcentual de la población por Municipios y Puerto Rico: 2017-2018

Posición	Lugar	Población al		Cambio porcentual	Posición	Lugar	Población al		Cambio porcentual
		1ro de julio 2017	1ro de julio 2018				1ro de julio 2017	1ro de julio 2018	
-	Puerto Rico	3,325,001	3,195,153	-3.9%	40	Aguas Buenas	25,828	24,848	-3.8%
1	Las Marías	8,387	7,961	-4.9%	41	Moca	36,279	34,909	-3.8%
2	Peñuelas	20,411	19,402	-4.8%	42	Guaynabo	87,057	83,787	-3.8%
3	Guánica	16,340	15,551	-4.8%	43	Camuy	31,685	30,503	-3.7%
4	Lares	25,726	24,484	-4.8%	44	Caguas	129,246	124,434	-3.7%
5	Ponce	139,896	133,191	-4.7%	45	San Lorenzo	37,278	35,900	-3.7%
6	Fajardo	31,155	29,699	-4.6%	46	Aguada	38,018	36,621	-3.7%
7	Yauco	35,497	33,860	-4.5%	47	Maricao	5,631	5,426	-3.6%
8	Ceiba	11,543	11,018	-4.5%	48	Arroyo	17,817	17,169	-3.6%
9	San Juan	336,090	320,967	-4.5%	49	Cidra	39,727	38,288	-3.6%
10	Bayamón	178,493	170,480	-4.5%	50	Luquillo	18,255	17,594	-3.6%
11	Loíza	25,845	24,686	-4.5%	51	Isabela	41,770	40,268	-3.6%
12	Jayuya	14,601	13,947	-4.5%	52	Río Grande	49,647	47,889	-3.5%
13	Mayagüez	75,358	71,986	-4.4%	53	Adjuntas	17,935	17,302	-3.5%
14	Guayanilla	18,539	17,719	-4.4%	54	Añasco	26,983	26,031	-3.5%
15	Cataño	24,309	23,244	-4.4%	55	Comerio	19,278	18,598	-3.5%
16	Aguadilla	52,915	50,598	-4.4%	56	Cayey	43,893	42,349	-3.5%
17	Villalba	22,458	21,476	-4.3%	57	Florida	11,741	11,329	-3.5%
18	Toa Baja	77,945	74,623	-4.2%	58	Quebradillas	23,655	22,828	-3.5%
19	Utuado	28,753	27,545	-4.2%	59	Santa Isabel	21,794	21,037	-3.5%
20	Carolina	154,124	147,661	-4.1%	60	Barranquitas	28,461	27,476	-3.5%
21	Trujillo Alto	66,490	63,746	-4.1%	61	Naranjito	28,184	27,209	-3.5%
22	San Sebastián	37,182	35,652	-4.1%	62	Vega Alta	37,068	35,806	-3.4%
23	Salinas	28,244	27,083	-4.0%	63	Culebra	1,770	1,710	-3.4%
24	Vega Baja	52,303	50,185	-4.0%	64	Vieques	8,650	8,364	-3.3%
25	Ciales	16,584	15,918	-4.0%	65	Hormigueros	15,978	15,462	-3.2%
26	Manatí	38,944	37,393	-4.0%	66	Rincón	14,081	13,627	-3.2%
27	Maunabo	10,798	10,370	-4.0%	67	Morovis	31,031	30,068	-3.1%
28	San Germán	31,475	30,229	-4.0%	68	Cabo Rojo	48,614	47,117	-3.1%
29	Aibonito	23,054	22,143	-3.9%	69	Canóvanas	45,687	44,296	-3.0%
30	Patillas	16,977	16,310	-3.9%	70	Dorado	36,900	35,779	-3.0%
31	Yabucoa	33,468	32,158	-3.9%	71	Hatillo	40,021	38,826	-3.0%
32	Sabana Grande	22,618	21,741	-3.9%	72	Juncos	38,873	37,723	-3.0%
33	Arecibo	85,422	82,114	-3.9%	73	Coamo	38,959	37,845	-2.9%
34	Guayama	41,100	39,521	-3.8%	74	Las Piedras	37,524	36,458	-2.8%
35	Orocovis	21,026	20,221	-3.8%	75	Naguabo	26,110	25,376	-2.8%
36	Juana Díaz	46,275	44,510	-3.8%	76	Barceloneta	24,161	23,504	-2.7%
37	Lajas	22,863	21,991	-3.8%	77	Toa Alta	73,068	71,094	-2.7%
38	Humacao	52,534	50,532	-3.8%	78	Gurabo	47,003	46,068	-2.0%
39	Corozal	33,599	32,320	-3.8%					

*A excepción de Puerto Rico, los Municipios están posicionados en orden de mayor a menor decrecimiento poblacional.

Por: Instituto de Estadísticas de Puerto Rico. Fuente: Annual Estimates of the Resident Population: April 1, 2010 to July 1, 2018, U.S. Census Bureau, Population Division.

Las tablas con los estimados anuales más recientes del 2010 al 2018 (vintage 2018) para Puerto Rico y sus municipios están disponibles en el portal del *State Data Center* de Puerto Rico (SDC-PR). Incluso, esta sección del portal contiene una gráfica dinámica con la serie histórica (1950-2018) de los estimados anuales de la población de los municipios y Puerto Rico, disponible [aquí](#). La tabla serie completa (1950-2018) la puede acceder en la herramienta de series de tiempo [indicadores.pr](#). Esta herramienta le permite visualizar, filtrar, descargar, entre otras acciones, la serie de datos de interés.

Más estadísticas sobre los estimados poblacionales por municipio de Puerto Rico se pueden obtener en la herramienta *American FactFinder*: <http://factfinder2.census.gov/>. Puede consultar los enlaces de necesitar asistencia utilizando esta herramienta, acceder a la [guía de autoestudio](#) así como a información sobre la [metodología](#) utilizada para producir los estimados.

El Instituto de Estadísticas de Puerto Rico es una entidad gubernamental autónoma con la encomienda de coordinar el servicio de producción de estadísticas del Gobierno para asegurar que los sistemas de recopilación de datos y estadísticas, en los que se basan las políticas públicas, estén completos, sean confiables y de acceso rápido y universal. Además, como la entidad líder del SDC de Puerto Rico, el Instituto maneja el portal del SDC, en el cual se encuentran los informes estadísticos principales y las publicaciones del *U.S. Census Bureau* sobre Puerto Rico, específicamente aquellas que son más solicitadas, tal como los estimados poblacionales anuales; la Encuesta sobre la Comunidad de Puerto Rico (*Puerto Rico Community Survey*) y las estadísticas oficiales sobre los Censos decenales de población y vivienda de Puerto Rico, entre otras. El portal del SDC de Puerto Rico puede ser accedido a través de: <https://censo.estadisticas.pr/>.

Para más información puede visitar nuestra página web: www.estadisticas.pr. Además, puede seguirnos en las redes sociales a través de las cuentas de Facebook (@estadisticas.pr), Twitter (@EstadisticasPR) y LinkedIn (Instituto de Estadísticas de Puerto Rico).

##

Contacto de Prensa:

Idia Martínez
787-603-3200
imartinez@upfrontpr.net